

## Érettségi előtt álló fiatalok hosszú távú céljai

### Bevezető

Jóllehet, a jövőre irányuló elképzelésekhez, fejlődési tendenciákhoz kapcsolódó személyiség-tényezők igen nagy jelentőségűek a pályaválasztási tanácsadó munkában, az eddigiekben többnyire csak olyan mérőeszközök szerepeltek Intézetünk tesztbaterájában, amelyek az érdeklődési irányt, a motivációs hátteret, illetve a továbbtanuláshoz vagy adott munkaterületekhez szükséges mentális képességeket vizsgálják. A hozzánk forduló fiatalok *jövőre vonatkozó céljairól* csupán interjú során szereztünk tudomást. Az utóbbi hónapokban arra tettünk kísérletet, hogy egy nemzetközileg elterjedt kérdőíves eljárást vezessünk be, amely az *aspirációkat* (hosszú távú célokat) teszi mérhetővé – háromféle kontextusban.

### A kérdőív bemutatása

Az *Aspirációs Index Kérdőív* (Kasser és Ryan, 1985) magyar változatát Rózsa Sándor és munkatársai készítették el 2006-ban.

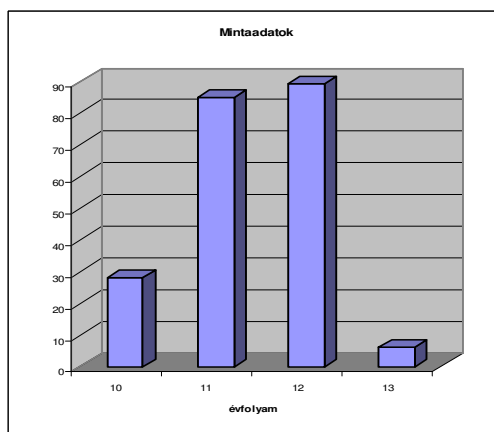
A kérdőív hét alskálát tartalmaz, mely a lehetséges életcélok hét területét jeleníti meg. Tartalmilag ezek két nagy csoportba (faktorba) sorolhatók: *intrinsic* (belső jellegű) céloknak tekinthető a *személyes növekedés*, a *tartalmas kapcsolatok* és a *társadalmi hasznosság/elköteleződés*. Az *extrinsic* (külsődleges) célok alskálái a *gazdagság*, a *hírnév* és az *imázs* (külső/megjelenés). A hetedik (egyértelműen egyik faktorhoz sem tartozó) dimenzió az *egészség fentartása/fokozása* mint cél.

A vizsgálati személynek hétfokú skálán kell megítélnie, hogy mennyire tartja 1) *fontosnak*, 2) *megvalósultnak* és 3) a jövőre nézve *valószínűűnek* az egyes célokat.

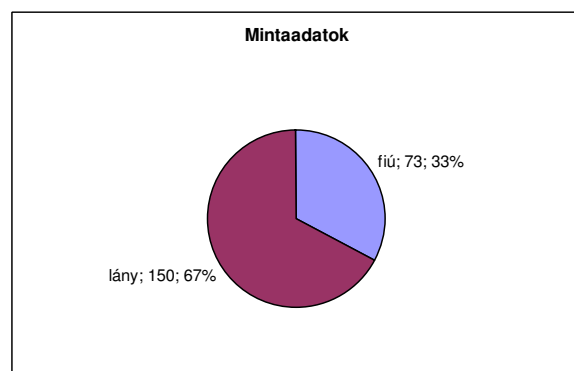
Az összesített *intrinsic* és *extrinsic* értékek mintázata a személyre jellemző cél-struktúrát jelzi. A két faktor különbsége adja az *aspirációs mutatót* (index), amely – kiterjedt vizsgálatok szerint – jó jelzője a „pszichológiai egészségességnek”. A mutató akkor tekinthető „jó”-nak, ha pozitív előjelű, vagyis a személy a belső jellegű célokat előnyben részesíti a külsődleges célokkal szemben.

### Módszer

Vizsgálatunkban 223 érettségi előtt álló fiatal vett részt (kevés kivétellel 11–12. osztályosok), akik önként jelentkeztek pályaválasztási tanácsadásra. (Az 1/a. és 1/b. ábrán a vizsgálatban résztvevők évfolyam, illetve nem szerinti megoszlása látható.)



1/a. ábra



1/b. ábra

Az Aspirációs Kérdőív mellett – a tanácsadási rutin-tevékenység részeként – az alábbi mérőeszközökkel gyűjtöttünk adatokat:

- kérdőív- ill. interjúadatok (pályaalképzés és szociológiai adatok: nem, életkor, szülők-nagyszülők iskolai végzettsége)
- mentális részképességeket mérő tesztek (figyelem, emlékezet, logikai készség, verbális gondolkodás, matematikai készségek)
- személyiség-kérdőívek (BFQ, NST, PIT/P)
- érdeklődést vizsgáló tesztek (DIT/P, NST)

## Eredmények

Elsőként az újonnan alkalmazott kérdőív pszichometriai sajátosságait ismertetjük, majd a min-tán alkalmazott statisztikai vizsgálatok legfontosabb eredményeit említjük.

### Belső összefüggések

A belső megbízhatóságot mérő mutatók (item-totál, item-maradék korrelációk, Cronbach-alfa) hasonlóak a Rózsa és munkatársai nevével fémjelzett magyar standard eredményeihez (1. táblázat).

	Cronbach-alfa
Gazdagság	0,83
Hírnév	0,87
Külső	0,83
Szem. fejl.	0,59
Tart. kapcs.	0,72
Társ. elköt.	0,88
Egészség	0,81

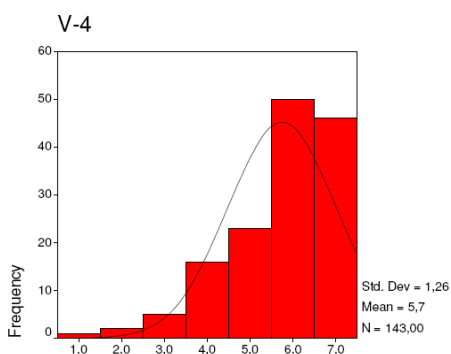
1. táblázat

A saját mintánkon kapott faktoriális szerkezet kissé eltér az előbbi szerzők által tapasztaltaktól, és a nemzetközi trendtől: az első (extrinsic) faktor tartalmazza a „fejlődés” és a „kapcsolatok” dimenziót is (ld. 2. táblázat). Ennek magyarázata az lehet, hogy pályaválasztás előtt álló fiatalokról lévén szó, felerősödik a „mindent birtokolni akarás” (amely elsősorban az extrinsic célokhoz kötődik) – ez terjed ki az említett alskálákra. A társas hasznosság bizonyos identitásválasztást feltételez, ezzel magyarázhatjuk, hogy a második (intrinsic) faktorban a legnagyobb faktorsúllyal szerepel.

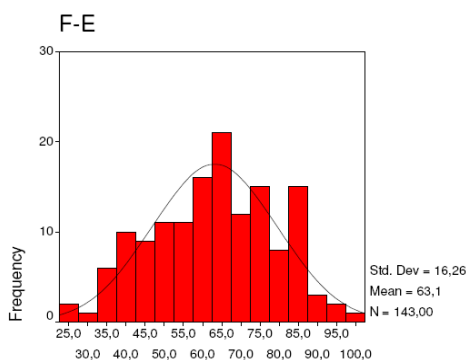
	1. faktor	2. faktor	kommunalitás
Gazdagság	0,742	-0,424	0,731
Hírnév	0,659	-0,349	0,555
Jó megjelenés	0,782	-0,282	0,691
Fejlődés	0,492	0,592	0,592
Kapcsolatok	0,476	0,421	0,404
Társadalom	0,097	0,710	0,514
Egészség	0,505	0,405	0,419
Magyarázott variancia	33,27%	22,53%	

2. táblázat

Érdekes volt, hogy az egyes tételekre adott válaszok viszonylag szűk tartományban szóródtak (kevés olyan válasz volt, amely egy célt *egyáltalán nem* vagy csak *kevésbé* fontosnak jelölt) – ld. a 3/a. ábrát –, a skálaösszegek (faktorok) azonban már megközelítették a normál eloszlást (3/b. ábra).



V-4  
3/a. ábra Példa az egyes tételek eloszlására



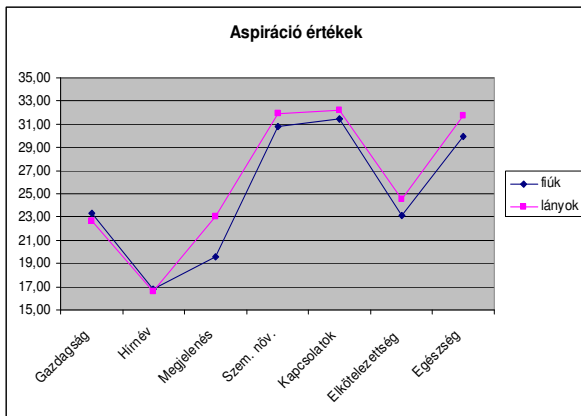
F-E  
3/b. ábra Az összesített értékek (faktorok) már csaknem normál eloszlást követnek

A mintaátlag- és szórásértékek nagymértékben hasonlítanak a magyar standard hasonló életkori szegmenséhez, lényeges eltérés egy esetben sem látható (4. ábra).

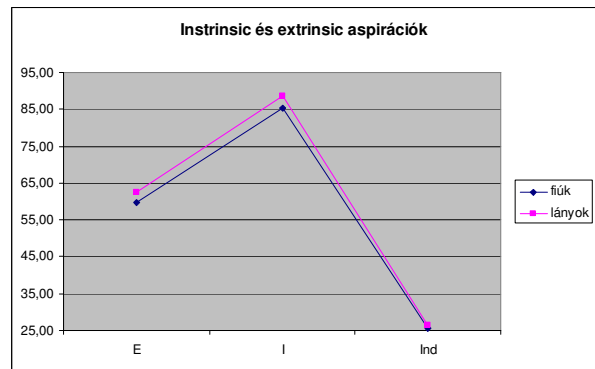
		Standard átl	N=200 sz	FPPTI átl	N=170 sz
Fontosság	Gazdagság	23,34	5,75	22,90	5,98
	Szem. növ.	31,42	3,21	31,63	3,00
	Hírnév	16,40	6,87	16,66	7,06
	Kapcsolatok	31,64	3,96	31,93	3,53
	Megjelenés	22,76	6,38	21,89	7,09
	Elkötelezettség	25,94	5,78	24,02	7,01
	Egészség	32,39	2,91	31,19	4,44
	I	88,99	10,66	87,58	9,92
	E	62,49	16,27	61,45	16,59
	Ind	26,51	19,56	26,12	18,81
Valószínűség	Gazdagság	19,99	5,31	19,44	5,29
	Szem. növ.	26,29	4,29	25,71	5,12
	Hírnév	14,69	5,81	14,98	5,76
	Kapcsolatok	27,71	4,92	27,31	5,58
	Megjelenés	20,87	5,99	20,57	6,12
	Elkötelezettség	22,51	5,48	20,26	6,24
	Egészség	25,99	4,76	24,68	5,69
	I	76,51	12,31	73,28	12,72
	E	55,54	14,97	54,99	14,33
	Ind	20,97	16,71	18,28	14,91
Megvalósultság	Gazdagság	14,83	5,95	14,24	5,82
	Szem. növ.	21,17	5,39	20,39	5,69
	Hírnév	12,08	5,44	11,61	5,05
	Kapcsolatok	24,33	6,06	23,11	6,44
	Megjelenés	19,99	6,13	19,36	6,49
	Elkötelezettség	16,96	5,70	15,02	5,93
	Egészség	24,89	5,82	23,38	6,18
	I	62,46	14,22	58,52	14,03
	E	46,90	14,53	45,20	14,11
	Ind	15,56	14,02	13,32	12,10

4. ábra Összevetés a magyar standarddal

A fiúk és a lányok átlagértékei között csak a *külső* tekintetében mutatkozik szignifikáns különbség az utóbbiak javára (5. ábra). Az összesített faktorokban és az aspirációs mutatóban ez az eltérés eltűnik (6. ábra).



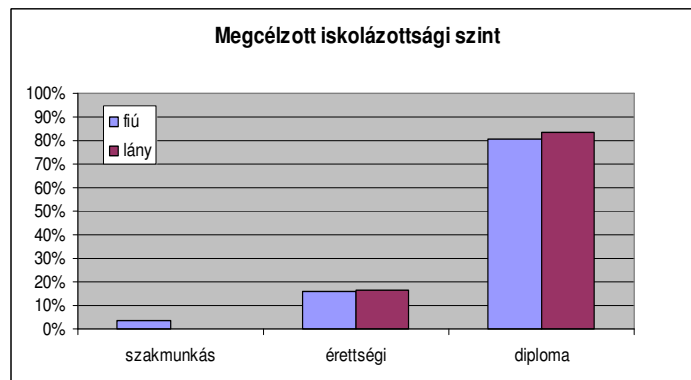
5. ábra Fiúk és lányok átlagai az alsókálákban



6. ábra Fiúk és lányok átlagai a faktorokban

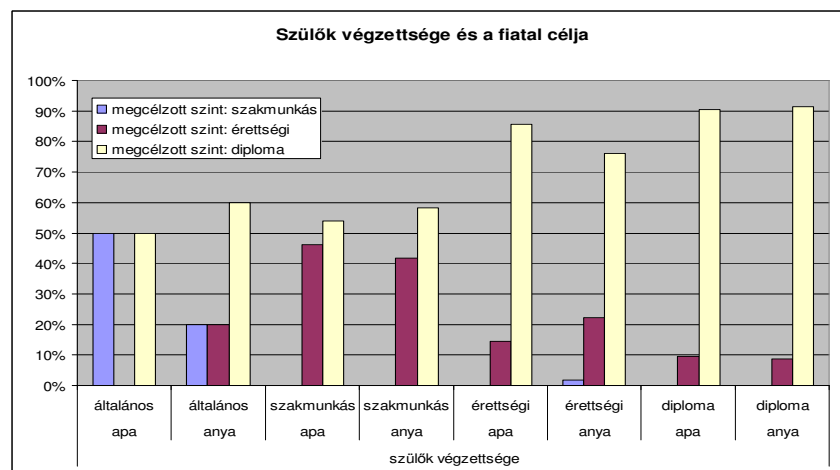
### Összefüggések külső változókkal

Az aspiráció értékeket elsőként a kérdőív- és interjúadatok alapján nyert válaszokkal vetjük össze. Nagyon szembevető, hogy a tanácsadásra jelentkezettek több mint 80 %-a a felsőoktatást célozza meg közvetlenül az érettségi után. Ebben nincs különbség a nemek között (7. ábra).



7. ábra

A szülők iskolai végzettsége és a fiatalok megcélzott végzettségi szintje közötti kapcsolatról általánosságban kijelenthetjük, hogy a fiatalok a szüleikénél magasabb végzettséget szeretnének, és a szülők végzettségével párhuzamosan nő a megcélzott iskolázottsági szint (8. ábra).



8. ábra

## 1. Célok és pályaelképzelés

Érdekes eredmény, hogy azok, akik valamilyen pályaelképzeléssel rendelkeztek, szignifikáns eltérést mutattak az aspirációk mintázatában és az aspirációs mutatóban azoktól, akiknek semmilyen pályaelképzelésük nem volt (kétmintás t-próba,  $p < 0,05$ , néhányat ld. 9. ábra). Utóbbiak fontosabbnak tartották a külsődleges célokat (gazdagság és hírnév), mint azok, akiknek konkrét elképzeléseik vannak továbbtanulásukat illetően. Náluk jelentősen alacsonyabb aspirációs indexet is kaptunk.

Függő változó: af_gazd (99)				
1.	p_elk=0	68	24.50	6.001
2.	p_elk=1	32	21.28	6.192
- Kétmintás t-próba: $t(98) = 2.477^*$				
Függő változó: af_hirn (101)				
1.	p_elk=0	68	18.24	7.480
2.	p_elk=1	32	14.94	6.997
- Kétmintás t-próba: $t(98) = 2.099^*$				
Függő változó: af_E (107)				
1.	p_elk=0	68	65.81	17.61
2.	p_elk=1	32	56.78	17.13
- Kétmintás t-próba: $t(98) = 2.411^*$				
Függő változó: af_ind (108)				
1.	p_elk=0	68	21.69	20.27
2.	p_elk=1	32	32.00	20.62
- Kétmintás t-próba: $t(98) = -2.359^*$				

9/a. ábra

## 2. Aspirációk és reális-irreális pályaelképzelés

A képességsztesztkben (logikai gondolkodás, figyelmi koncentráció, matematikai gondolkodás) elért eredmények fölhasználásával létrehoztunk egy mutatót annak meghatározására, hogy a felsőfokú képzésben való részvételi szándék reálisnak tekinthető-e. Eszerint azt kaptuk, hogy a reálisan választókat szignifikánsan *magasabb aspirációs index* jellemzi, mint az egyetemre irreálisan áhítókat (9/b. ábra).

am_ind						
-----						
Csoportosító változó: realitas						
Index	Név	Érvényes esetek	átlag	szórás	Minimum	Maximum
-----						
1.	irreális	40	6.550	7.030	-7	21
2.	reális	51	14.29	13.16	-25	37
-----						
Kétmintás t-próba: $t(69) = -2.488^*$						

9/b. ábra

## 3. Részképességek és célok

A különböző mentális képességek és az aspirációs értékek összefüggéseit vizsgálva az alábbiak a legszembetűnőbbek (10. ábra):

- a figyelemkoncentráció, a fogalomcsoportosítás, a logikai gondolkodás képessége, illetve az aspirációs értékek között nem mutatható ki korreláció
- a számolási készség negatívan jár együtt a megvalósult *gazdagság* mutatóval
- a fogalmak logikus használatának magas fokú készsége valószínűsíti az egészség mint cél fontosnak ítéletét
- a verbális memória együtt jár az intrinsic célok jövőbeni valószínűségével

Változó	R-N_N	R-N_T%	Fog_anal	FogcsK	FogcsA	Rav_N	McQ_Q	McQ_H	IST-I	IST-V	IST9-1
af_gazd	0.030	-0.076	0.083	0.022	0.025	-0.031	0.028	0.089	-0.127	-0.039	-0.042
af_nov	-0.083	-0.014	0.221*	0.020	0.044	0.118	0.090	0.168	-0.108	-0.025	0.038
af_hirn	0.065	-0.065	-0.079	0.092	-0.051	0.040	-0.008	-0.009	0.032	-0.021	-0.002
af_kapcs	0.042	-0.072	-0.084	0.138+	0.124	0.058	0.038	-0.019	-0.082	0.016	0.075
af_kulso	0.126	-0.019	0.082	-0.039	-0.014	-0.128	-0.111	-0.160	-0.004	-0.119	-0.162+
af_elkot	0.010	0.033	-0.066	-0.122	-0.103	0.023	-0.012	-0.310**	-0.250	-0.072	-0.034
af_eges	0.035	-0.077	0.314**	-0.216**	-0.058	-0.029	0.033	-0.002	0.241	-0.044	-0.135
af_I	-0.004	-0.008	-0.004	-0.030	-0.015	0.075	0.030	-0.163	-0.226	-0.050	0.015
af_E	0.092	-0.063	0.034	0.031	-0.019	-0.048	-0.040	-0.040	-0.035	-0.072	-0.083
af_ind	-0.084	0.052	-0.032	-0.045	0.009	0.083	0.052	-0.053	-0.094	0.036	0.083
av_gazd	0.024	-0.043	0.079	0.064	0.001	-0.097	0.035	0.025	-0.196	-0.248*	0.006
av_nov	0.032	0.099	0.118	0.120	0.046	0.145+	0.113	0.182	0.162	0.152	0.303**
av_hirn	0.068	-0.088	-0.050	0.118	-0.057	-0.091	0.013	0.003	0.004	-0.183+	-0.022
av_kapcs	0.046	-0.005	-0.049	0.124	0.097	0.054	0.046	0.148	0.227	0.010	0.177+
av_kulso	0.027	0.036	0.051	-0.055	-0.134	-0.183*	-0.101	-0.116	0.070	-0.150	-0.009
av_elkot	0.096	0.096	0.010	0.006	-0.047	0.037	-0.027	-0.237*	-0.346*	-0.145	0.128
av_eges	-0.040	-0.037	0.147	-0.158+	-0.119	-0.124	0.041	0.066	-0.138	-0.078	-0.041
av_I	0.080	0.084	0.031	0.106	0.038	0.100	0.054	0.023	-0.006	-0.005	0.268**
av_E	0.047	-0.035	0.032	0.048	-0.080	-0.151+	-0.026	-0.040	-0.039	-0.226*	-0.010
av_ind	0.023	0.106	-0.004	0.046	0.109	0.229**	0.064	0.054	0.030	0.200+	0.217*
am_gazd	-0.004	-0.065	0.085	-0.030	-0.027	-0.164+	-0.157	-0.017	-0.213	-0.274**	-0.110
am_nov	0.122	0.099	0.092	0.019	0.030	-0.015	0.058	0.209+	0.063	0.183+	0.239*
am_hirn	0.063	0.003	-0.028	-0.073	-0.114	-0.178*	-0.060	0.081	-0.112	-0.222*	-0.081
am_kapcs	0.023	0.077	-0.056	0.060	0.077	-0.043	0.029	0.057	0.116	-0.093	0.037
am_kulso	0.015	0.136+	-0.002	-0.116	-0.138+	-0.199*	-0.140	-0.105	-0.074	-0.204*	0.004
am_elkot	0.041	0.042	0.046	-0.112	-0.155+	-0.121	-0.032	-0.182	-0.391*	-0.257*	-0.066
am_eges	0.021	0.041	0.065	-0.059	-0.098	-0.113	0.028	0.152	-0.004	0.057	0.055
am_I	0.077	0.094	0.032	-0.012	-0.018	-0.077	0.023	0.033	-0.085	-0.085	0.081
am_E	0.027	0.036	0.024	-0.091	-0.114	-0.221**	-0.153	-0.029	-0.155	-0.288**	-0.072
am_ind	0.057	0.066	0.007	0.095	0.116	0.175*	0.177	0.062	0.081	0.216*	0.169+

10. ábra Aspirációs index és részképességek összefüggései – korrelációs mátrix

#### 4. Célok és különböző tevékenységi területekhez való attitűd

A DIT/P teszt (érdeklődés- és attitűdvizsgálat) és az Aspirációs kérdőív közötti korrelációkat elemezve a következőket emelhetjük ki (11. ábra):

- mind a természettudományos, mind a humán érdeklődés együtt jár az intrinsic célok előnyben részesítésével
- az üzleti tevékenységekhez vonzódó személyeket inkább az extrinsic célok vezérik
- a szociális, segítő attitűdhez a belső célok állnak közelebb
- a vezetői és az adminisztratív tevékenységek iránt érdeklődők a gazdagságot mint célt favorizálják
- a minimalizmus (felelősség elutasítása, célnélküliség, lustaság) skálán magas értéket mutatók inkább extrinsic célokat választanak.

Változó	Inf	Term	Üzl	Nyelv	Műsz	Humán	Szoc	Vez	Társad	Adm	Min
af_gazd	0.151+	-0.160+	0.424**	0.049	-0.024	-0.098	-0.235**	0.355**	0.117	0.252**	0.090
af_nov	-0.115	0.141	0.032	0.201*	-0.087	0.319**	0.278**	0.217*	0.224+	-0.068	-0.070
af_hirn	0.098	-0.012	0.257**	0.174+	-0.106	0.199*	-0.042	0.246**	0.126	0.182*	0.314**
af_kapcs	-0.005	0.064	0.081	0.165+	-0.074	0.078	0.132	0.228*	-0.063	0.100	0.093
af_kulso	-0.058	-0.100	0.287**	0.237**	-0.278**	-0.032	-0.027	0.324**	-0.156+	0.202*	0.222*
af_elkot	-0.198*	0.494**	-0.091	0.131	-0.016	0.314**	0.657**	0.090	0.163+	-0.033	-0.043
af_eges	-0.207*	0.138	0.076	0.131	-0.102	0.026	0.186*	0.106	-0.106	0.123	-0.095
af_I	-0.177+	0.414**	-0.023	0.216*	-0.066	0.348**	0.595**	0.216*	0.160+	-0.007	-0.017
af_E	0.071	-0.104	0.378**	0.189*	-0.168+	0.035	-0.113	0.364**	0.030	0.250**	0.256**
af_ind	-0.155+	0.306**	-0.357**	-0.062	0.120	0.146	0.407**	-0.221*	0.054	-0.232*	-0.242**

11. ábra Érdeklődési területek és aspirációk kapcsolata

## 5. Személyiségvonások és célok

A BFQ személyiség-kérdőív és az aspirációs értékek között az alábbi összefüggések állíthatók (12. ábra):

- az *Energia* (dinamizmus, dominancia) skála értékei pozitívan korrelálnak a külsődleges célokkal
- a *Barátságosság* (együttműködési készség, udvariasság) az intrinsic célokkal mutatnak együtt járást
- a *Lelkiismeretesség* (pontosság, kitartás) skálán magas pontszám a belső értékek preferálását valószínűsíti
- az *Érzelmi stabilitás* (emóció- és impulzuskontroll) negatívan korrelál a külső fontosságával
- a (kultúrára, tapasztalatokra való) *Nyitottság* az egészség és a belső célok választásával jár együtt

Változó	D1	Do	EN	Eg	Ud	BA	Fo	Ki	LE	Em	In	ST	Ku	Ta	NY	SZ
aE_gazd	0.234*	0.293**	0.312**	-0.042	-0.078	-0.072	0.085	0.222*	0.179*	0.008	0.102	0.060	0.082	0.085	0.098	-0.007
aE_hov	0.171*	0.155*	0.197*	0.185*	0.124	0.178*	0.085	0.193*	0.164*	-0.071	0.067	-0.005	0.122	0.403**	0.291**	0.019
aE_hitm	0.198*	0.192*	0.235**	-0.059	0.009	-0.026	0.052	0.053	0.064	0.176*	0.125	0.169*	-0.029	0.065	0.035	-0.039
aE_kapcs	0.280**	0.000	0.194*	0.272**	0.249**	0.304**	0.230*	0.162*	0.243**	0.053	0.111	0.090	0.100	0.095	0.115	0.017
aE_kulso	0.340**	0.287**	0.380**	0.002	0.087	0.056	0.134	0.059	0.122	0.211*	0.240**	0.252**	-0.035	0.159*	0.061	-0.070
aE_alkot	-0.023	0.012	-0.009	0.501**	0.379**	0.510**	0.191*	0.177*	0.225*	0.032	0.039	0.040	0.146	0.286**	0.245**	0.154*
aE_eges	0.192*	0.225*	0.248**	0.117	0.265**	0.231*	0.172*	0.120	0.180*	-0.012	0.094	0.044	0.266**	0.203*	0.280**	0.067
aE_I	0.134	0.055	0.118	0.487**	0.378**	0.502**	0.233*	0.232*	0.284**	0.019	0.084	0.056	0.169*	0.346**	0.292**	0.116
aE_E	0.310**	0.305**	0.370**	-0.038	0.014	-0.012	0.109	0.125	0.142	0.167*	0.190*	0.199*	0.002	0.125	0.067	-0.048
aE_ind	-0.127*	-0.238**	-0.228**	0.216**	0.207*	0.207**	0.029	0.024	0.039	-0.127	-0.120	-0.144	0.087	0.090	0.110	0.110

12. ábra Személyiségváltozók és aspirációk kapcsolata

## Összefoglalás

A fenti eredmények meggyőző választ adnak arra a kérdésre, hogy érdemes-e felvenni az Aspirációs Indexet a pályaválasztási diagnosztika eszköztárába.

Az eredmények értelmezése nélkül is jól látható, hogy a teszt belső reliabilitása megfelelő (faktoranalízis, Cronbach-alfa-értékek), a külső validitás-vizsgálatok pedig azt jelzik, hogy a faktorokban nagy eltérést mutató csoportok jellegzetes személyiség-, érdeklődés- és – néhány helyen – képességbeli különbséget mutatnak.

Szintén ígéretes, hogy a mérőeszköz pályaválasztási implikációkat is hordoz (realitás és pályaelképzelés).

Ugyanakkor, az egyes alskálák összefüggéseinek szisztematikus vizsgálata még hátra van, különösen a faktoranalízisben mutatkozó eltérések szorúlnak magyarázatra.

Terjedelmi okokból nem térünk ki az egyes tételek megítélésének szempontjaira (fontosság, megvalósultság, valószínűség) és ezek mennyiségi viszonyaira, pedig ez új és érdekes metszetét mutatja az adatoknak: az egyes területekhez való érzelmi-motivációs viszonyulás új aspektusaiba enged belátást. Mindehhez alapos, módszeres elemzés szükséges, amelyre az eddigi adatbázis alkalmassnak tűnik, és amely a következő időszak feladata.

Irodalom:

V.KOMLÓSI A., RÓZSA S., MÓRICZ É. (2006): Az Aspirációs index hazai alkalmazásával szerzett tapasztalatok., Magyar Pszichológiai Szemle. 61. 2. pp 237-250.